



ΥΠΟΥΡΓΕΙΟ ΥΓΕΙΑΣ

# Αιτίες Θανάτου 2020

## Συνοπτικά Δεδομένα

Ημερομηνία δημοσίευσης: 28/07/2022

Έκδοση: 07/2022

### Πηγή Δεδομένων

Ιατρικά Πιστοποιητικά Αιτιών Θανάτου, Ιατροδικαστικές εκθέσεις, εκθέσεις θανατικών ανακρίσεων, Μητρώο θανόντων του Αρχείο Πληθυσμού του Υπουργείου Εσωτερικών, ΕΚΤΕΠΝ (Εθνικό Κέντρο Τεκμηρίωσης και Πληροφόρησης για τα Ναρκωτικά), Τμήμα Επιθεώρησης Εργασίας για τα εργατικά Ατυχήματα, Αστυνομικές αναφορές, Προξενικά Πιστοποιητικά Θανάτου από το Υπουργείο Εξωτερικών

### Λογισμικό Κωδικοποίησης Αιτιών Θανάτου

IRIS software (<https://www.dimdi.de/dynamic/en/classifications/iris-institute/>), Version 5.7.0

### Αρμόδια Υπηρεσία / Τμήμα

Μονάδα Παρακολούθησης Υγείας, Υπουργείο Υγείας

### Υπεύθυνοι Λειτουργοί

Μαρία Αθανασιάδου, Λειτουργός Στατιστικής

Δέσποινα Στυλιανού, Α΄ Νοσηλευτική Λειτουργός, Υπεύθυνη Κωδικοποίησης Θνησιμότητας

Άντρη Κωνσταντίνου, Βοηθός Γραμματειακός Λειτουργός

Δέσπω Ρώσση, Βοηθός Στατιστικών Ερευνών



**ΥΠΟΥΡΓΕΙΟ ΥΓΕΙΑΣ**

Αυτή η σελίδα είναι σκόπιμα κενή.



ΥΠΟΥΡΓΕΙΟ ΥΓΕΙΑΣ

## Περιεχόμενα

<b>Περιεχόμενα</b> .....	3
<b>Περιεχόμενα Διαγραμμάτων</b> .....	4
<b>Σύνοψη</b> .....	5
<b>Βασικοί πίνακες</b> .....	8
Πίνακας 1: Κατανομή θανάτων κατά φύλο και ηλικιακή ομάδα .....	8
Διάγραμμα 1: Κατανομή θανάτων κατά φύλο και ηλικιακή ομάδα, 2020.....	8
Πίνακας 2: Συνοπτικός πίνακας δεδομένων θνησιμότητας και πληθυσμού για το έτος 2020 .....	9
Πίνακας 3: Κατά ηλικία ποσοστά θνησιμότητας ανά 100000 πληθυσμό (διαγραμματικά είναι εκφρασμένο σε λογαριθμική κλίμακα).....	10
Πίνακας 4: Κυριότερες αιτίες θανάτου με βάση την κατηγοριοποίηση του Global Burden of Disease (GBD) του Παγκόσμιου Οργανισμού Υγείας.....	11
Πίνακας 5: Ανάλυση ασαφών αιτιών θανάτου κατά κεφάλαιο ICD10.....	12
Πίνακας 6α: Κυριότερες αιτίες θανάτου αντρών για το έτος 2020.....	13
Πίνακας 6β: Κυριότερες αιτίες θανάτου γυναικών για το έτος 2020.....	14
Πίνακας 7: Ανάλυση εξωτερικών αιτιών για το έτος 2020 .....	15
Πίνακας 8: Ανάλυση θανάτων λόγω COVID19 για το έτος 2020, κατά ηλικιακή ομάδα και φύλο .....	16
Πίνακας 9: Σταθμισμένα ποσοστά θνησιμότητας για τις πέντε κυριότερες ασθένειες που μπορούν να προληφθούν μέσω καλής υγειονομικής περίθαλψης για άτομα κάτω των 75 ετών, 2018 (σύγκριση Κύπρου με άλλες Ευρωπαϊκές Χώρες) [Πηγή: Eurostat] .....	17
Πίνακας 10α: Θάνατοι από τους συχνότερους καρκίνους στους άντρες, 2020 .....	19
Πίνακας 10β: Θάνατοι από τους συχνότερους καρκίνους στις γυναίκες, 2020 .....	19
Πίνακας 10: Κυριότερες αιτίες θανάτου με βάση τις κατηγορίες ηλικιακής ομάδας (N, %).....	21
Πίνακας 11: Σύγκριση αριθμού θανάτων 2020 σε σχέση με τον μέσο όρο των τριών τελευταίων ετών (2017-2019).....	22



ΥΠΟΥΡΓΕΙΟ ΥΓΕΙΑΣ

## Περιεχόμενα Διαγραμμάτων

Διάγραμμα 1: Κατανομή θανάτων κατά φύλο και ηλικιακή ομάδα, 2020 .....	8
Διάγραμμα 2: Κατανομή πληθυσμού και αριθμού θανάτων για το έτος 2020.....	9
Διάγραμμα 3: Κατά ηλικία ποσοστά θνησιμότητας, 2020 .....	10
Διάγραμμα 4: Κυριότερες αιτίες θανάτου με βάση την κατηγοριοποίηση του Global Burden of Disease .....	11
Διάγραμμα 5: Ανάλυση ασαφών αιτιών θανάτου κατά κεφάλαιο ICD10.....	12
Διάγραμμα 6: Κυριότερες αιτίες θανάτου στους άντρες για το έτος 2020 .....	13
Διάγραμμα 7: Κυριότερες αιτίες θανάτου στις γυναίκες για το έτος 2020.....	14
Διάγραμμα 8: Ανάλυση εξωτερικών αιτιών για το έτος 2020 .....	15
Διάγραμμα 9: Ανάλυση θανάτων λόγω COVID19 το έτος 2020, κατά ηλικιακή ομάδα και φύλο ..	16
Διάγραμμα 10: Τυποποιημένα ποσοστά θνησιμότητας πέντε κυριότερων ασθενειών ατόμων κάτω των 75 ετών, 2018 .....	18
Διάγραμμα 11: Θάνατοι από τους συχνότερους καρκίνους, σύγκριση δύο φύλων, 2020 .....	20
Διάγραμμα 12: Ποσοστιαία διαφορά αριθμού θανάτων 2020 με τον μέσο όρο της περιόδου 2017-2019 .....	23



ΥΠΟΥΡΓΕΙΟ ΥΓΕΙΑΣ

## Σύνοψη

### Φορέας συλλογής, κωδικοποίησης και ανάλυσης δεδομένων

Η Μονάδα Παρακολούθησης Υγείας (Υπουργείο Υγείας, Κύπρος) είναι το αρμόδιο τμήμα για τη συλλογή των Ιατρικών Πιστοποιητικών Αιτιών Θανάτου καθώς και εγγράφων από άλλες πηγές. Σκοπός η ετήσια κωδικοποίηση και ανάλυση των αιτιών θανάτου στο πληθυσμό.

### Μεθοδολογία ανάλυσης

- Η κυριότερη πηγή δεδομένων θνησιμότητας είναι το Ιατρικό Πιστοποιητικό Αιτιών Θανάτου, το οποίο αποτελεί επίσημο έγγραφο της Κυπριακής Δημοκρατίας.
- Η Μονάδα Παρακολούθησης Υγείας λαμβάνει όλα τα Ιατρικά Πιστοποιητικά Αιτιών Θανάτου από τις Επαρχιακές Διοικήσεις όλων των επαρχιών καθώς και τα Ληξιαρχικά έντυπα, που εκδίδει η Επαρχιακή Διοίκηση. Ακολουθως, γίνεται ηλεκτρονική μετατροπή όλων των εγγράφων και κατ' επέκταση η ηλεκτρονική καταχώρηση σε ένα Access based λογισμικό.
- Οι αιτίες θανάτου κωδικοποιούνται με βάση το λογισμικό IRIS, το οποίο είναι ένα ηλεκτρονικό σύστημα για αυτόματη κωδικοποίηση των αιτιών θανάτου, στο οποίο περιλαμβάνονται όλες οι κανόνες κωδικοποίησης του Παγκόσμιου Οργανισμού Υγείας και αναθεωρήσεις του ICD10, του εκάστοτε έτους.
- Για το έτος 2020, οι αιτίες θανάτου κωδικοποιήθηκαν με βάση το λογισμικό IRIS Version 5.7.0
- Η ανάλυση των δεδομένων γίνεται στα 4 ψηφία ICD10.

### Αποτελέσματα

- Το 2020, συνέβησαν 6579 θάνατοι. Περιλαμβάνονται όλοι οι θάνατοι που συνέβησαν στη Κύπρο (μόνιμων κατοίκων Κύπρου και επισκεπτών) και θάνατοι μόνιμων κατοίκων Κύπρου που συνέβησαν στο εξωτερικό κατά τη διάρκεια του έτους αναφοράς.
- Από τους 6579 θανάτους, το 53% αφορά άντρες (n=3487) και το 47% αφορά γυναίκες (n=3092).
- Το 99% (n=6532) του συνολικού αριθμού θανάτων αφορά μόνιμους κατοίκους των ελεγχόμενων από την Κυπριακή Δημοκρατία περιοχών. Το υπόλοιπο 1% αφορά θανάτους κατοίκων εξωτερικού (n=47).
- Το 37% (n=2412) του συνολικού αριθμού θανάτων αφορά άτομα ηλικίας 85 ετών και άνω, το 18% (n=1185) άτομα ηλικίας 80-84 ετών, το 12% (n=822) άτομα ηλικίας 75-79 ετών, το 10% (n=672) άτομα ηλικίας 70-74 ετών. Με μικρότερα ποσοστά ακολουθούν οι υπόλοιπες ηλικιακές ομάδες.
- Η κατηγοριοποίηση των αιτιών θανάτου με βάση το Global Burden of Diseases (GBD)<sup>1</sup> του Παγκόσμιου Οργανισμού Υγείας, αφορά τρεις ομάδες:
  - Ομάδα I: Λοιμώδη νοσήματα, ασθένειες της μητέρας, της περιγεννητικής περιόδου και διατροφικών συνθηκών (Communicable, maternal, perinatal and nutritional conditions)
  - Ομάδα II: Χρόνια νοσήματα (Non-Communicable diseases)
  - Ομάδα III: Τραυματισμοί (Injuries)

<sup>1</sup> [https://apps.who.int/iris/bitstream/handle/10665/43942/9789241563710\\_eng.pdf](https://apps.who.int/iris/bitstream/handle/10665/43942/9789241563710_eng.pdf),  
Table C3: GBD cause categories and ICD codes



## ΥΠΟΥΡΓΕΙΟ ΥΓΕΙΑΣ

Το μεγαλύτερο ποσοστό θανάτων αφορά την Ομάδα II (85%,  $n=5592$ ), ακολουθεί η Ομάδα III (5%,  $n=302$ ) και τέλος η Ομάδα I (4%,  $n=295$ ). Το 4% αφορά ασαφείς αιτίες θανάτου ( $n=259$ ) και ένα ποσοστό 2% ( $n=131$ ) αφορά θανάτους με τελική αιτία την νόσο COVID19.

### Συχνότερες αιτίες θανάτου

- **Άντρες:** Οι συχνότερες αιτίες θανάτου στους άντρες (κατά φθίνουσα σειρά) είναι: οι ισχαιμικές καρδιοπάθειες, καρκίνος του πνεύμονα, σακχαρώδης διαβήτης, εγκεφαλικό επεισόδιο, Alzheimer και άνοια, χρόνια αναπνευστική πνευμονοπάθεια, υπερτασική καρδιοπάθεια, COVID19, νεφρική νόσος, ορθοκολικός καρκίνος, καρκίνος του προστάτη, καρκίνος του παγκρέατος, λέμφωμα και πολλαπλό μυέλωμα, λευχαιμία, τροχαία ατυχήματα.
- **Γυναίκες:** Οι συχνότερες αιτίες θανάτου στις γυναίκες (κατά φθίνουσα σειρά) είναι: ισχαιμικές καρδιοπάθειες, νόσος Alzheimer και άνοια, σακχαρώδης διαβήτης, εγκεφαλικό επεισόδιο, υπερτασική καρδιοπάθεια, κακοήθες νεόπλασμα του μαστού, νεφρική νόσος, καρκίνος του πνεύμονα, καρκίνος παγκρέατος, ορθοκολικός καρκίνος, καρκίνος ωθηκών, ασθένειες του κατώτερου αναπνευστικού συστήματος, COVID19, χρόνια αναπνευστική πνευμονοπάθεια, λευχαιμία.

### Ατυχήματα

- Τα χωρίς πρόθεση (unintentional) ατυχήματα ( $n=259$ ) καταλαμβάνουν το μεγαλύτερο ποσοστό (85%) θανάτων λόγω εξωτερικών αιτιών. Ένας στους πέντε θανάτους τυχαίων ατυχημάτων οφείλεται σε μεταφορικά ατυχήματα ( $n=51$ , 20%)<sup>2</sup> και ακολουθούν οι τυχαίες πτώσεις ( $n=50$ , 19%)<sup>3</sup>.
- Όσο αφορά τα ατυχήματα με πρόθεση, περιλαμβάνονται εκτός των άλλων, οι αυτοχειρίες ( $n=31$ , 10% του συνολικού αριθμού θανάτων από εξωτερικές αιτίες) και οι δολοφονίες ( $n=14$ , 5%).

<sup>2</sup> Διαχρονικά (περίοδος 2004-2020) τα μεταφορικά ατυχήματα αφορούν ως επί το πλείστο νεαρά άτομα ηλικίας 15-34 ετών, με μεγαλύτερη συχνότητα στα άτομα ηλικίας 20-24 ετών. Επίσης, η κατανομή των δύο φύλων είναι άνιση, με μεγαλύτερη συχνότητα στους άντρες. Επίσης, παρατηρείται μια φθίνουσα πορεία του μέσου όρου θανάτων κατά τη διάρκεια της περιόδου 2004-2020.

<sup>3</sup> Διαχρονικά οι τυχαίες πτώσεις αφορούν άτομα ηλικίας 80 ετών και άνω (με το ποσοστό των τυχαίων πτώσεων ατόμων ηλικίας 80+, να παρουσιάζει αυξητική τάση κατά τη διάρκεια της περιόδου 2004-2020). Επίσης, η κατανομή μεταξύ των δύο φύλων είναι άνιση, με τους άντρες να καταλαμβάνουν το 67% του συνολικού αριθμού τυχαίων πτώσεων για την περίοδο 2004-2020, ενώ οι γυναίκες το 33%.



## ΥΠΟΥΡΓΕΙΟ ΥΓΕΙΑΣ

### Ασαφείς αιτίες θανάτου<sup>4 5</sup>

- Οι ασαφείς αιτίες θανάτου (n=1024), (16% του συνολικού αριθμού θανάτου) προέρχονται από:
  - θανάτους με μη καθορισμένες ή αγνώστου αιτιολογίας αιτίες (ill-defined) (4% του συνολικού αριθμού θανάτων, n=259),
  - θανάτους οι οποίοι κατηγοριοποιούνται σε ασαφείς ή ακαθόριστες διαγνώσεις (δηλαδή, η κατηγορία θανάτου είναι γνωστή αλλά η διάγνωση παραπέμπει σε ασαφή υποκείμενη αιτία θανάτου) (12% του συνολικού αριθμού θανάτων, n=765).

Το μεγαλύτερο ποσοστό ασαφών αιτιών θανάτου, προέρχεται από τις ασθένειες του κυκλοφορικού συστήματος<sup>6</sup> (n=412, 6% του συνολικού αριθμού θανάτων).

### Πρώιμη θνησιμότητα

Υπάρχουν δύο κατηγορίες πρώιμης θνησιμότητας:

- **Αποφευκταία θνησιμότητα (preventable mortality):** οι θάνατοι που μπορεί να αποφευχθούν μέσω αποτελεσματικής δημόσιας υγείας και πρωτογενών παρεμβάσεων πρόληψης δημόσιας υγείας (πριν την έναρξη ασθενειών/τραυματισμών, ώστε να μειωθεί η συχνότητα εμφάνισης νέων περιστατικών).
- **Θεραπεύσιμη θνησιμότητα (treatable mortality):** οι θάνατοι που μπορεί να αποφευχθούν μέσω έγκαιρων και αποδοτικών παρεμβάσεων υγειονομικής περίθαλψης, συμπεριλαμβανομένων δευτερογενούς πρόληψης και θεραπείας (μετά την έναρξη της ασθένειας ώστε να μειωθεί το ποσοστό θνητότητας).

Κατά το 2020, 2095 άτομα ηλικίας κάτω των 75 ετών έχουν χάσει την ζωή τους στην Κύπρο, εκ των οποίων λίγο περισσότερο από τα  $\frac{2}{3}$  (n=1424, 68%) θεωρούνται ως πρώιμοι θάνατοι:

- Standardized death rate<sup>7</sup> (SDR) Treatable mortality (<75 yrs), 2020 = 77.15 θάνατοι ανά 100000 πληθυσμό.
- Standardized death rate (SDR) Preventable mortality (<75 yrs), 2020 = 99.10 θάνατοι ανά 100000 πληθυσμό.
- Οι δέκα κυριότερες αιτίες θανάτου πρώιμης θνησιμότητας (σε φθίνουσα σειρά), που θα μπορούσαν να αποφευχθούν για άτομα κάτω των 75 ετών είναι: ισχαιμικές καρδιοπάθειες, σακχαρώδης διαβήτης, αγγειακές εγκεφαλικές παθήσεις, κακοήθες νεόπλασμα του πνεύμονα, υπέρτασική νόσος, τυχαίοι τραυματισμοί, χρόνιες ασθένειες του κατώτερου αναπνευστικού συστήματος, ορθοκολικός καρκίνος, νεφρική ανεπάρκεια, κακοήθες νεόπλασμα του μαστού, σηψαιμία, νεόπλασμα του ήπατος.

<sup>4</sup> Οι ασαφείς αιτίες θανάτου περιλαμβάνουν συμπτώματα και μη φυσιολογικά κλινικά και εργαστηριακά ευρήματα, που δεν ταξινομούνται αλλού.

<sup>5</sup> [https://www.who.int/healthinfo/global\\_burden\\_disease/GlobalCOD\\_method\\_2000-2011.pdf](https://www.who.int/healthinfo/global_burden_disease/GlobalCOD_method_2000-2011.pdf)

<sup>6</sup> Από την 1/1/2019, με βάση τους κανόνες κωδικοποίησης των αιτιών θανάτου του Παγκόσμιου Οργανισμού Υγείας, οι κωδικοί I46.0 (Cardiac Arrest) και I46.9 (Cardiac Arrest, unspecified), δεν μπορούν να χρησιμοποιηθούν ως υποκείμενες αιτίες θανάτου και το λογισμικό κωδικοποίησης των αιτιών θανάτου τις κωδικοποιεί αυτόματα σε κωδικό R99 (Other ill-defined and unspecified causes of mortality). Αυτός είναι και ο λόγος που από το 2019 έχουμε αυξημένο αριθμό ασαφών αιτιών σε σχέση με προηγούμενες χρονιές.

<sup>7</sup> Τα σταθμισμένα ποσοστά θνησιμότητας (Standardized death rate), υπολογίζονται με βάση την κατανομή του Ευρωπαϊκού Πληθυσμού. Τα σταθμισμένα ποσοστά αναπροσαρμόζουν τα ακαθάριστα ποσοστά θνησιμότητας της κάθε χώρας απαλείφοντας οποιεσδήποτε διαφορές στην ηλικιακή κατανομή του πληθυσμού της ίδια χώρας. Τα ποσοστά αυτά μεταξύ τους είναι απολύτως συγκρίσιμα.



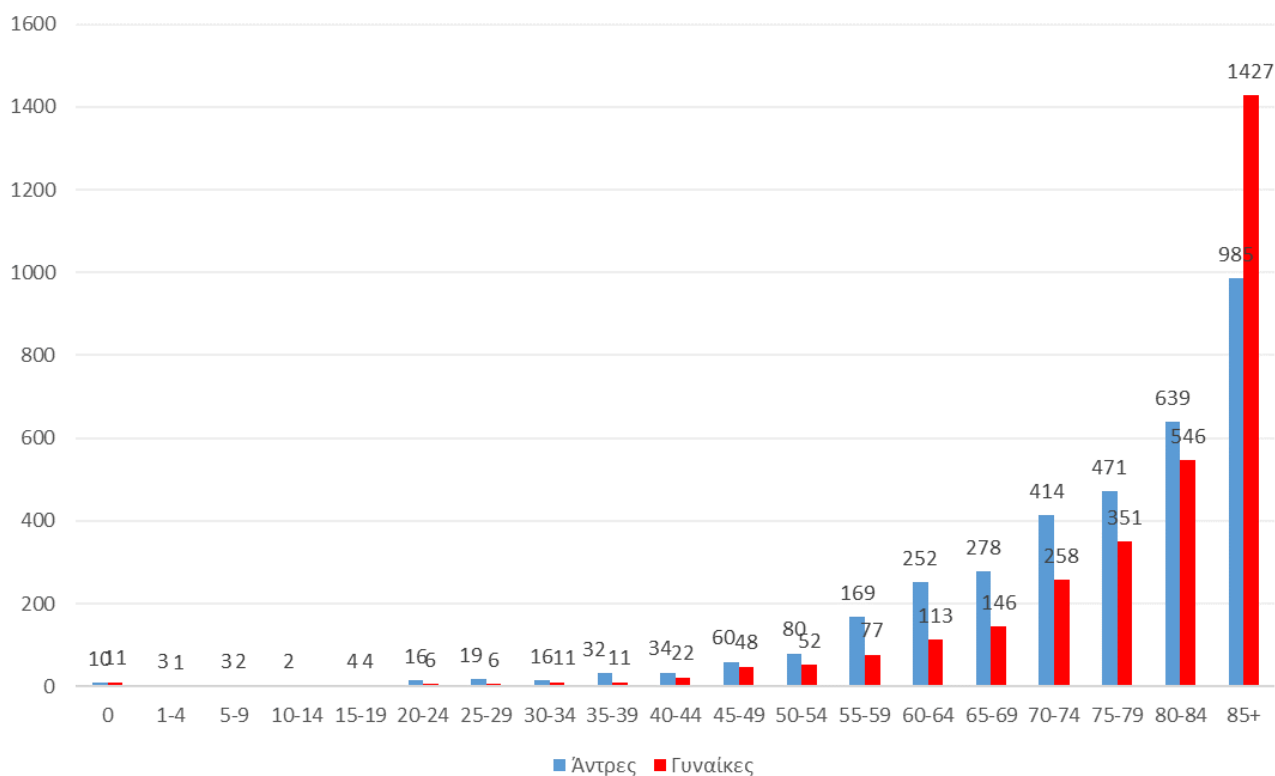
ΥΠΟΥΡΓΕΙΟ ΥΓΕΙΑΣ

## Βασικοί πίνακες

Πίνακας 1: Κατανομή θανάτων κατά φύλο και ηλικιακή ομάδα

Ηλικιακές ομάδες	Αριθμός θανάτων		% θανάτων σε σχέση με τον συνολικό αριθμό θανάτων	
	Άντρες	Γυναίκες	Άντρες (%)	Γυναίκες (%)
0	10	11	0.3	0.4
1-4	3	1	0.1	0.0
5-9	3	2	0.1	0.1
10-14	2	0	0.1	0.0
15-19	4	4	0.1	0.1
20-24	16	6	0.5	0.2
25-29	19	6	0.5	0.2
30-34	16	11	0.5	0.4
35-39	32	11	0.9	0.4
40-44	34	22	1.0	0.7
45-49	60	48	1.7	1.6
50-54	80	52	2.3	1.7
55-59	169	77	4.8	2.5
60-64	252	113	7.2	3.7
65-69	278	146	8.0	4.7
70-74	414	258	11.9	8.3
75-79	471	351	13.5	11.4
80-84	639	546	18.3	17.7
85+	985	1427	28.2	46.2
<b>Σύνολο</b>	<b>3487</b>	<b>3092</b>	<b>100</b>	<b>100</b>

Διάγραμμα 1: Κατανομή θανάτων κατά φύλο και ηλικιακή ομάδα, 2020





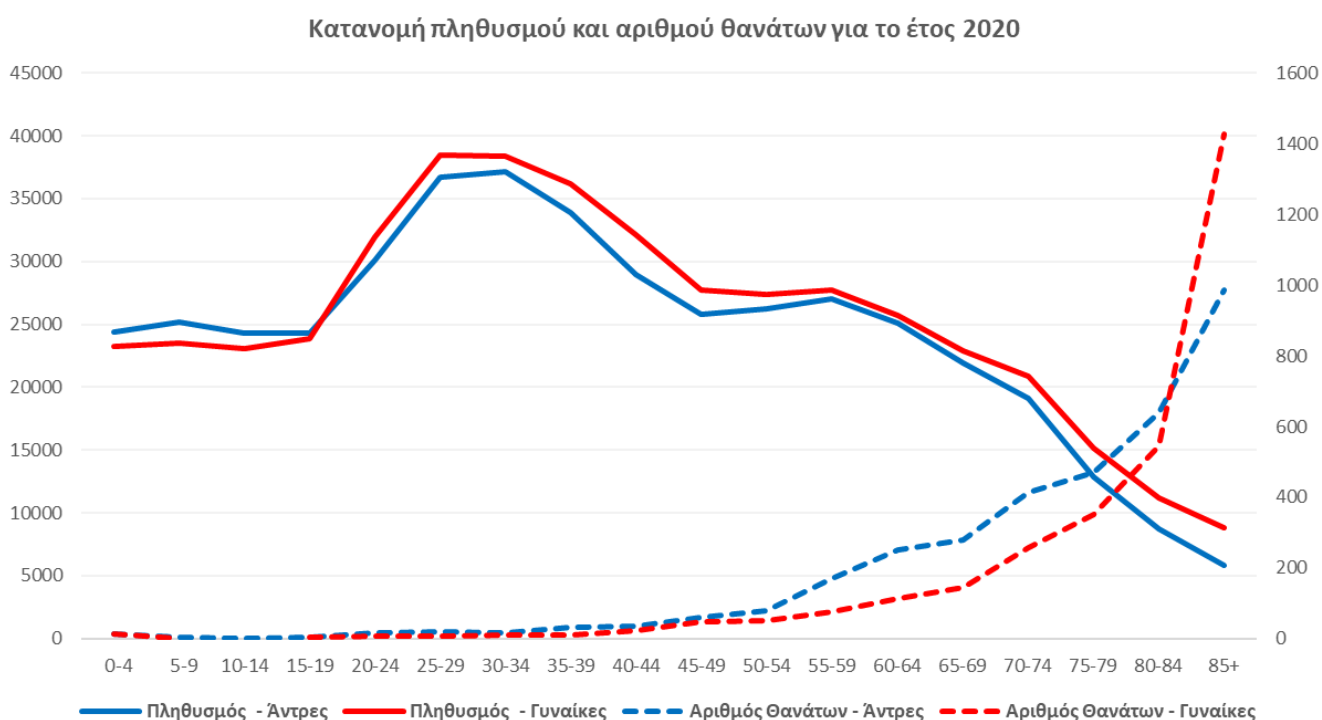


ΥΠΟΥΡΓΕΙΟ ΥΓΕΙΑΣ

Πίνακας 2: Συνοπτικός πίνακας δεδομένων θνησιμότητας και πληθυσμού για το έτος 2020

Ηλικιακή ομάδα	Πληθυσμός 2020 (τέλος του χρόνου)		Αριθμός θανάτων 2020		Σταθμισμένα ποσοστά θνησιμότητας (ανά 100000 πληθυσμό)		Αναλογία Θανάτων Αντρών/Γυναικών
	Άντρες	Γυναίκες	Άντρες	Γυναίκες	Άντρες	Γυναίκες	
00-04	24397	23215	13	12	2.7	2.4	1.1
05-09	25158	23494	3	2	0.7	0.5	1.5
10-14	24346	23093	2	0	0.5	0.0	-
15-19	24300	23883	4	4	0.9	0.7	1.0
20-24	30113	31925	16	6	3.2	1.1	2.7
25-29	36723	38452	19	6	2.9	0.9	3.2
30-34	37166	38393	16	11	2.8	1.9	1.5
35-39	33894	36196	32	11	6.4	2.1	2.9
40-44	28988	32142	34	22	8.0	4.6	1.5
45-49	25801	27736	60	48	16.0	11.6	1.3
50-54	26249	27426	80	52	21.3	13.0	1.5
55-59	27023	27722	169	77	40.2	18.1	2.2
60-64	25117	25751	252	113	59.7	25.9	2.2
65-69	21930	22897	278	146	68.2	34.6	1.9
70-74	19071	20847	414	258	107.2	61.4	1.6
75-79	12852	15139	471	351	145.7	91.7	1.3
80-84	8708	11190	639	546	182.9	121.8	1.2
85+	5814	8856	985	1427	421.8	402.3	0.7
<b>Σύνολο</b>	<b>437650</b>	<b>458357</b>	<b>3487</b>	<b>3092</b>	<b>1091.0</b>	<b>794.4</b>	<b>1.1</b>

Διάγραμμα 2: Κατανομή πληθυσμού και αριθμού θανάτων για το έτος 2020



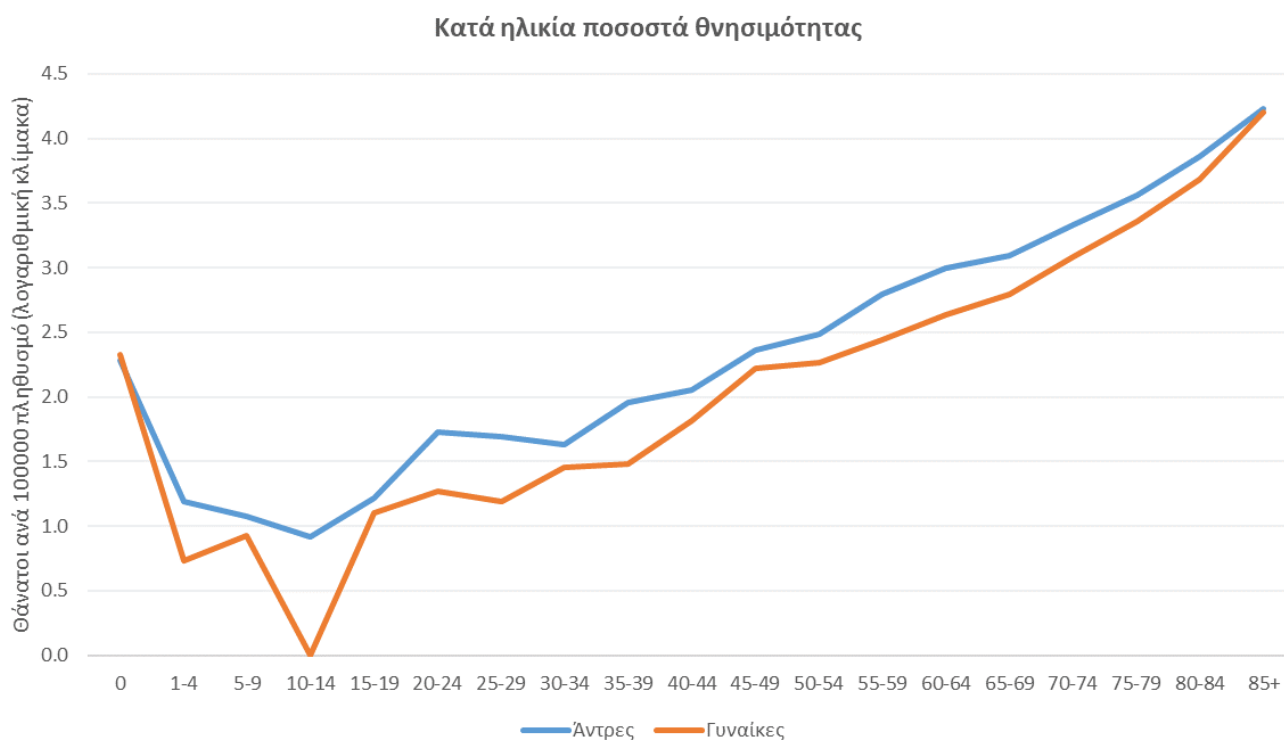


## ΥΠΟΥΡΓΕΙΟ ΥΓΕΙΑΣ

Πίνακας 3: Κατά ηλικία ποσοστά θνησιμότητας ανά 100000 πληθυσμό  
(διαγραμματικά είναι εκφρασμένο σε λογαριθμική κλίμακα)

Ηλικιακή Ομάδα	Κατά ηλικία ποσοστά θνησιμότητας ανά 100,000 πληθυσμό	
	Άντρες	Γυναίκες
0	193.3	212.1
1-4	15.6	5.4
5-9	11.9	8.5
10-14	8.2	0.0
15-19	16.5	12.6
20-24	53.1	18.8
25-29	49.0	15.6
30-34	43.1	28.7
35-39	91.5	30.4
40-44	113.8	65.3
45-49	228.7	165.8
50-54	304.8	186.0
55-59	618.0	277.8
60-64	995.3	431.1
65-69	1240.3	628.9
70-74	2144.6	1228.0
75-79	3641.5	2292.1
80-84	7315.1	4870.4
85+	16873.1	16091.6

Διάγραμμα 3: Κατά ηλικία ποσοστά θνησιμότητας, 2020



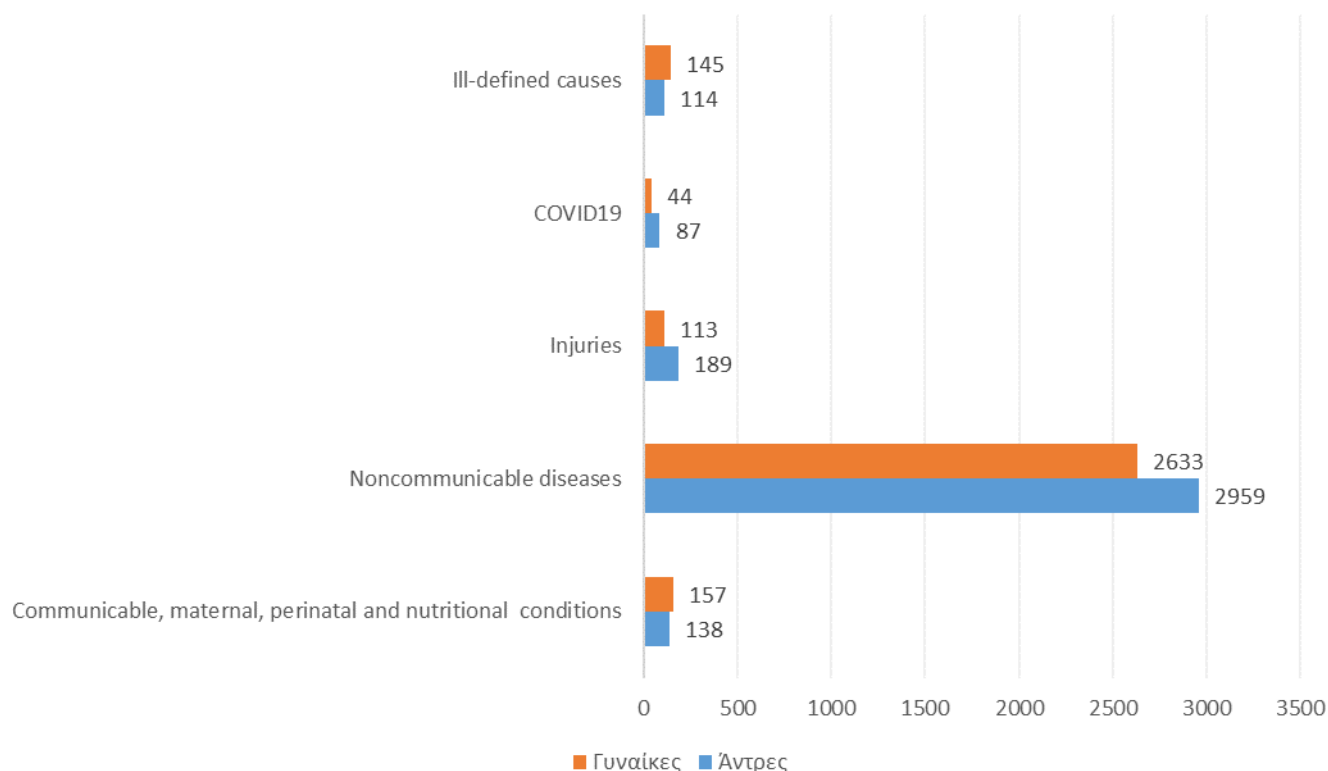


## ΥΠΟΥΡΓΕΙΟ ΥΓΕΙΑΣ

Πίνακας 4: Κυριότερες αιτίες θανάτου με βάση την κατηγοριοποίηση του Global Burden of Disease (GBD)<sup>8</sup> του Παγκόσμιου Οργανισμού Υγείας

Κατηγορίες θανάτου με βάση το GBD	Άντρες	Γυναίκες	Σύνολο	% του συνολικού αριθμού θανάτων
Communicable, maternal, perinatal and nutritional conditions	138	157	295	4%
Noncommunicable diseases	2959	2633	5592	85%
Injuries	189	113	302	5%
COVID19	87	44	131	2%
Ill-defined causes <sup>9</sup>	114	145	259	4%
<b>Total</b>	<b>3487</b>	<b>3092</b>	<b>6579</b>	<b>100%</b>
Αναλογία: Non-communicable/ Communicable diseases	21.4	16.8	19.0	

Διάγραμμα 4: Κυριότερες αιτίες θανάτου με βάση την κατηγοριοποίηση του Global Burden of Disease



<sup>8</sup> [https://www.who.int/healthinfo/global\\_burden\\_disease/GlobalCOD\\_method\\_2000\\_2012.pdf](https://www.who.int/healthinfo/global_burden_disease/GlobalCOD_method_2000_2012.pdf)

<sup>9</sup> Κατά την ανάλυση των αιτιών θανάτου οι ακαθόριστες αιτίες θανάτου (ICD10: R00-R99) κατανέμονται κατά αναλογία στις κατηγορίες των Λοιμωδών και Μη λοιμωδών νοσημάτων.

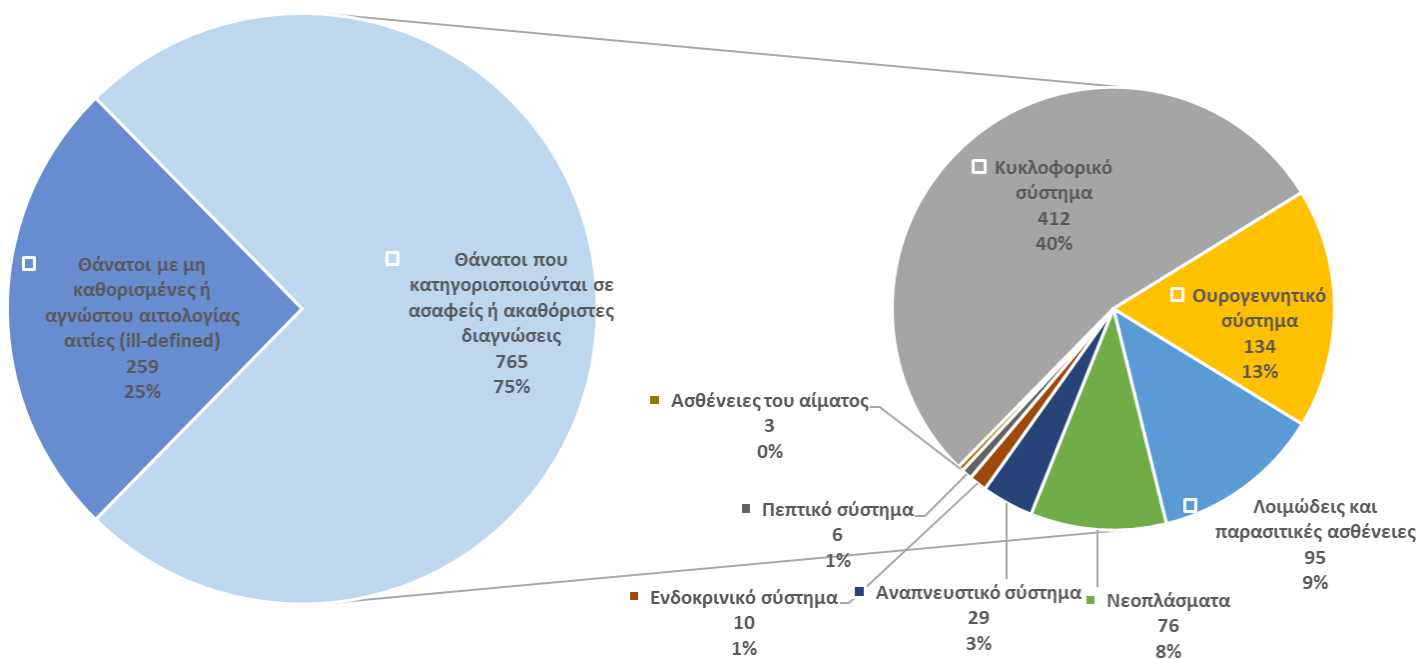


ΥΠΟΥΡΓΕΙΟ ΥΓΕΙΑΣ

Πίνακας 5: Ανάλυση ασαφών αιτιών θανάτου κατά κεφάλαιο ICD10<sup>10</sup>

Ασαφείς αιτίες κατά κεφάλαιο	N
Θάνατοι με μη καθορισμένες ή αγνώστου αιτιολογίας αιτίες (ill-defined)	259
Θάνατοι οι οποίοι κατηγοριοποιούνται σε ασαφείς ή ακαθόριστες διαγνώσεις	765
Κυκλοφορικό σύστημα	412
Ουρογεννητικό σύστημα	134
Λοιμώδεις και παρασιτικές ασθένειες	95
Νεοπλάσματα	76
Αναπνευστικό σύστημα	29
Ενδοκρινικό σύστημα	10
Πεπτικό σύστημα	6
Ασθένειες του αίματος	3
<b>Σύνολο</b>	<b>1024</b>

Διάγραμμα 5: Ανάλυση ασαφών αιτιών θανάτου κατά κεφάλαιο ICD10



<sup>10</sup> [https://www.who.int/healthinfo/global\\_burden\\_disease/GlobalCOD\\_method\\_2000\\_2012.pdf](https://www.who.int/healthinfo/global_burden_disease/GlobalCOD_method_2000_2012.pdf),

Table 3.2. Expanded list of garbage codes

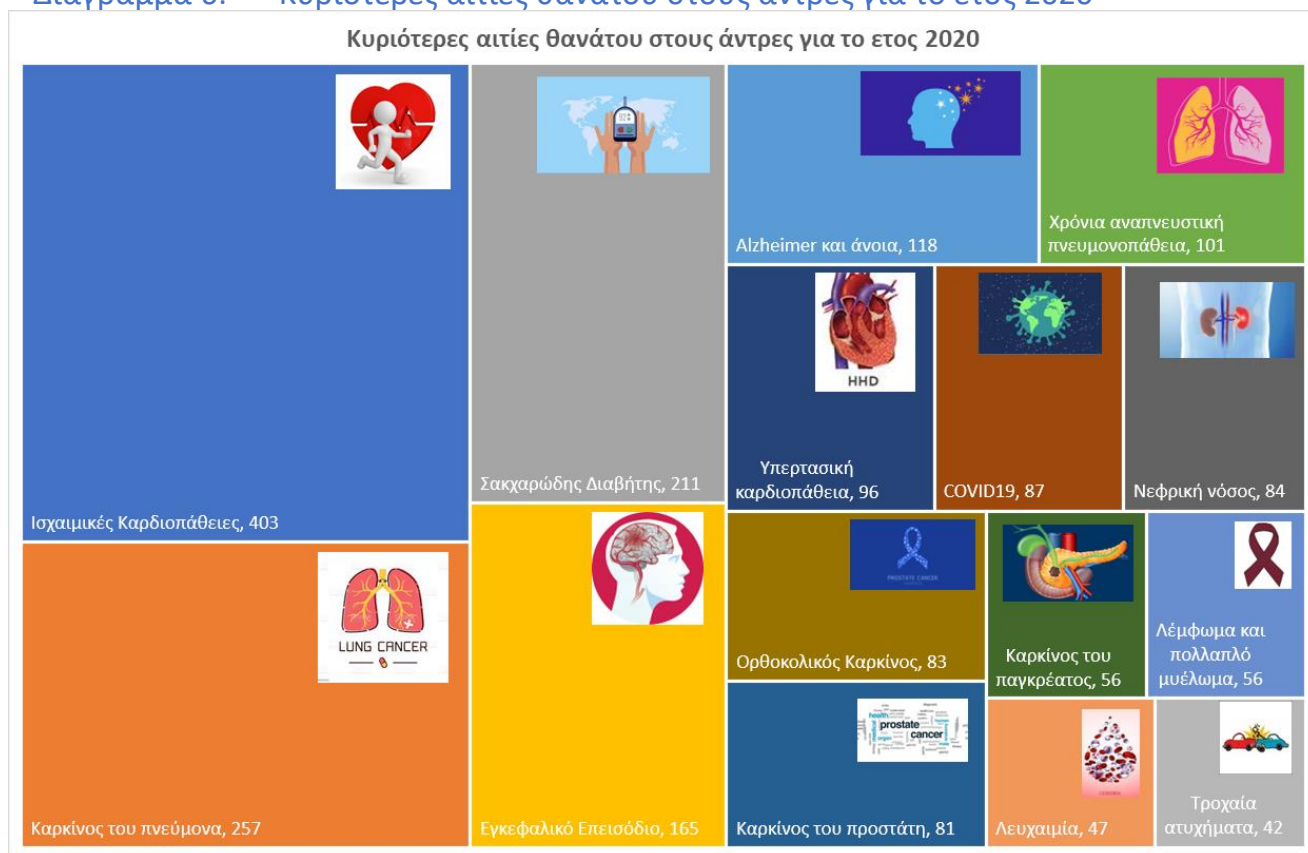


## ΥΠΟΥΡΓΕΙΟ ΥΓΕΙΑΣ

Πίνακας 6α: Κυριότερες αιτίες θανάτου αντρών για το έτος 2020<sup>11</sup>

Συχνότερες Αιτίες θανάτου - άντρες	N	% <sup>12</sup>
Ισχαιμικές Καρδιοπάθειες	403	11.6%
Καρκίνος του πνεύμονα	257	7.4%
Σακχαρώδης Διαβήτης	211	6.1%
Εγκεφαλικό Επεισόδιο	165	4.7%
Alzheimer και άνοια	118	3.4%
Χρόνια αναπνευστική πνευμονοπάθεια	101	2.9%
Υπερτασική καρδιοπάθεια	96	2.8%
COVID19	87	2.5%
Νεφρική νόσος	84	2.4%
Ορθοκολικός Καρκίνος	83	2.4%
Καρκίνος του προστάτη	81	2.3%
Καρκίνος του παγκρέατος	56	1.6%
Λέμφωμα και πολλαπλό μυέλωμα	56	1.6%
Λευχαιμία	47	1.3%
Τροχαία ατυχήματα	42	1.2%
<b>Συνολικός αριθμός θανάτων αντρών για το έτος 2020</b>	<b>3487</b>	

Διάγραμμα 6: Κυριότερες αιτίες θανάτου στους άντρες για το έτος 2020



<sup>11</sup> [https://www.who.int/healthinfo/global\\_burden\\_disease/GlobalCOD\\_method\\_2000-2011.pdf](https://www.who.int/healthinfo/global_burden_disease/GlobalCOD_method_2000-2011.pdf)

<sup>12</sup> Το ποσοστό των θανάτων υπολογίζεται στον συνολικό αριθμό θανάτων αντρών του 2020.



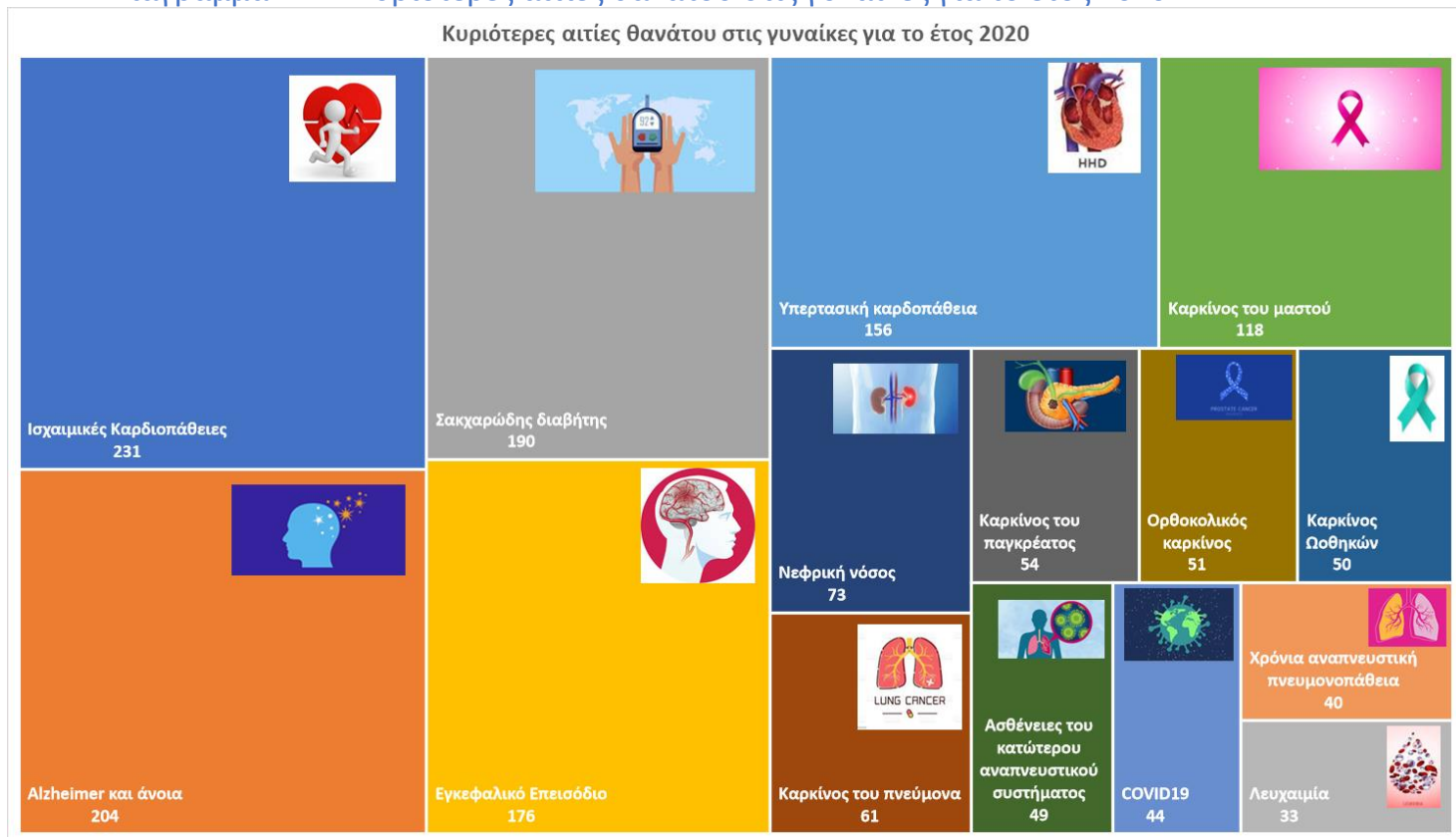
## ΥΠΟΥΡΓΕΙΟ ΥΓΕΙΑΣ

Πίνακας 6β: Κυριότερες αιτίες θανάτου γυναικών για το έτος 2020<sup>13</sup>

Συχνότερες Αιτίες θανάτου - γυναίκες	N	% <sup>14</sup>
Ισχαιμικές Καρδιοπάθειες	231	7.5%
Alzheimer και άνοια	204	6.6%
Σακχαρώδης διαβήτης	190	6.1%
Εγκεφαλικό Επεισόδιο	176	5.7%
Υπερτασική καρδιοπάθεια	156	5.0%
Καρκίνος του μαστού	118	3.8%
Νεφρική νόσος	73	2.4%
Καρκίνος του πνεύμονα	61	2.0%
Καρκίνος του παγκρέατος	54	1.7%
Ορθοκολικός καρκίνος	51	1.6%
Καρκίνος Ωοθηκών	50	1.6%
Ασθένειες του κατώτερου αναπνευστικού συστήματος	49	1.6%
COVID19	44	1.4%
Χρόνια αναπνευστική πνευμονοπάθεια	40	1.3%
Λευχαιμία	33	1.1%
<b>Συνολικός αριθμός θανάτων γυναικών για το έτος 2020</b>	<b>3092</b>	

Διάγραμμα 7: Κυριότερες αιτίες θανάτου στις γυναίκες για το έτος 2020

Κυριότερες αιτίες θανάτου στις γυναίκες για το έτος 2020



<sup>13</sup> [https://www.who.int/healthinfo/global\\_burden\\_disease/GlobalCOD\\_method\\_2000-2011.pdf](https://www.who.int/healthinfo/global_burden_disease/GlobalCOD_method_2000-2011.pdf)

<sup>14</sup> Το ποσοστό των θανάτων υπολογίζεται στον συνολικό αριθμό θανάτων γυναικών του 2020.

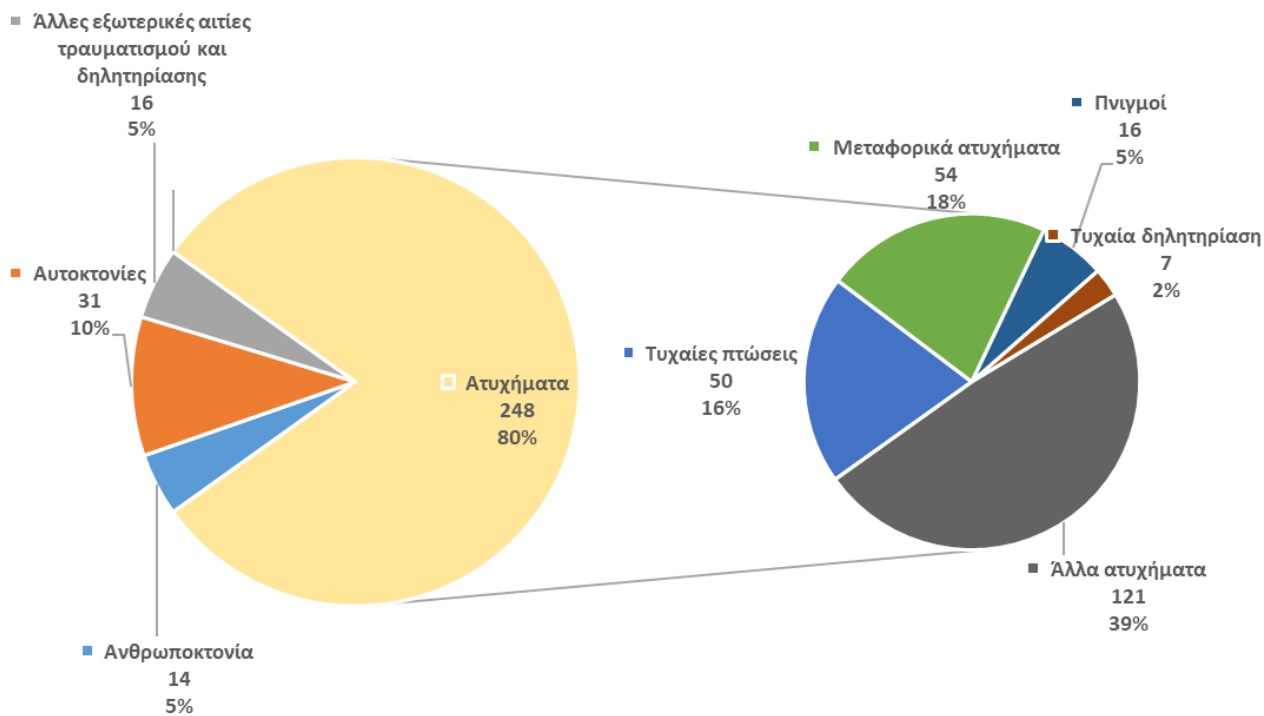


ΥΠΟΥΡΓΕΙΟ ΥΓΕΙΑΣ

Πίνακας 7: Ανάλυση εξωτερικών αιτιών<sup>15</sup> για το έτος 2020

Εξωτερικές αιτίες θανάτου	Άντρες	Γυναίκες	Σύνολο
<b>Ατυχήματα</b>	<b>154</b>	<b>94</b>	<b>248</b>
Τυχαίες πτώσεις	28	22	50
Μεταφορικά ατυχήματα	45	9	54
Πνιγμοί	12	4	16
Τυχαία δηλητηρίαση	4	3	7
Άλλα ατυχήματα	65	56	121
<b>Ανθρωποκτονία</b>	<b>10</b>	<b>4</b>	<b>14</b>
<b>Αυτοκτονίες</b>	<b>24</b>	<b>7</b>	<b>31</b>
<b>Άλλες εξωτερικές αιτίες τραυματισμού και δηλητηρίασης</b>	<b>5</b>	<b>11</b>	<b>16</b>
<b>Σύνολο</b>	<b>193</b>	<b>116</b>	<b>309</b>

Διάγραμμα 8: Ανάλυση εξωτερικών αιτιών για το έτος 2020



<sup>15</sup> [Europa - RAMON - Classification Detail List](#)

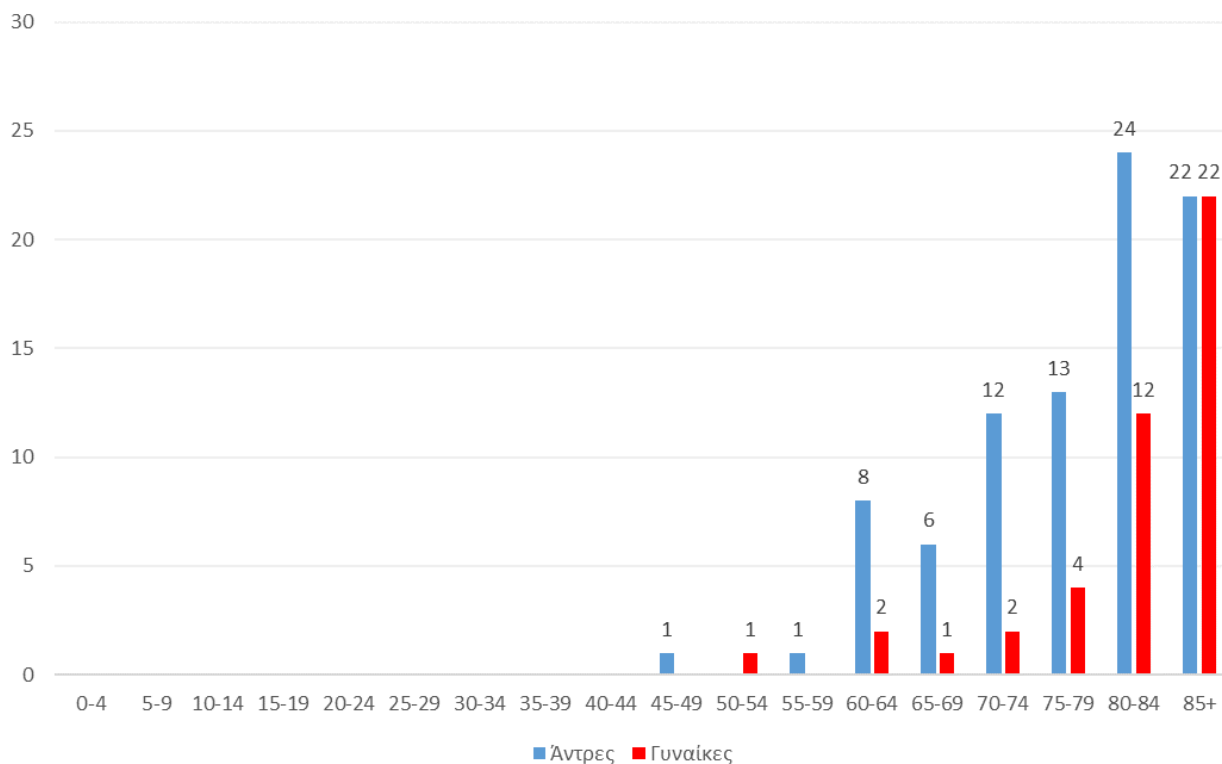


## ΥΠΟΥΡΓΕΙΟ ΥΓΕΙΑΣ

Πίνακας 8: Ανάλυση θανάτων λόγω COVID19 για το έτος 2020, κατά ηλικιακή ομάδα και φύλο

Ηλικιακή Ομάδα	Άντρες	Γυναίκες	Σύνολο
0-4	0	0	0
5-9	0	0	0
10-14	0	0	0
15-19	0	0	0
20-24	0	0	0
25-29	0	0	0
30-34	0	0	0
35-39	0	0	0
40-44	0	0	0
45-49	1	0	1
50-54	0	1	1
55-59	1	0	1
60-64	8	2	10
65-69	6	1	7
70-74	12	2	14
75-79	13	4	17
80-84	24	12	36
85+	22	22	44
<b>Σύνολο</b>	<b>87</b>	<b>44</b>	<b>131</b>

Διάγραμμα 9: Ανάλυση θανάτων λόγω COVID19 το έτος 2020, κατά ηλικιακή ομάδα και φύλο







ΥΠΟΥΡΓΕΙΟ ΥΓΕΙΑΣ

Πίνακας 9: Σταθμισμένα ποσοστά θνησιμότητας για τις πέντε κυριότερες ασθένειες που μπορούν να προληφθούν μέσω καλής υγειονομικής περίθαλψης για άτομα κάτω των 75 ετών, 2018 (σύγκριση Κύπρου με άλλες Ευρωπαϊκές Χώρες) [Πηγή: Eurostat]<sup>16</sup>

	Ischaemic heart diseases	Colorectal cancer	Breast cancer (female only)	Cerebrovascular diseases	Pneumonia	Other
<b>EU</b>	<b>18.9</b>	<b>15.1</b>	<b>10.9</b>	<b>10.0</b>	<b>5.2</b>	<b>33.1</b>
Romania	46.9	20.4	12.4	34.0	25.3	71.5
Latvia	59.4	17.5	14.1	34.6	10.4	60.4
Bulgaria	34.7	19.4	11.0	42.5	9.0	71.7
Lithuania	64.3	16.4	11.9	25.9	10.5	56.7
Hungary	53.8	29.9	13.3	19.8	3.7	55.4
Slovakia	41.8	24.5	12.9	19.0	15.5	53.1
Estonia	33.1	16.6	11.5	10.8	6.6	54.8
Croatia	32.8	26.2	10.6	18.9	2.2	42.5
Poland	23.8	19.3	11.6	15.3	16.2	46.8
Czechia	32.2	17.8	8.8	10.2	9.5	45.8
Malta	21.4	15.4	11.6	7.1	4.4	32.0
Greece	22.5	10.1	10.1	9.6	1.8	35.9
Germany	18.3	12.7	11.0	6.8	4.1	32.4
Portugal	12.3	15.5	9.0	10.0	6.6	29.5
<b>Cyprus</b>	<b>19.4</b>	<b>10.7</b>	<b>10.7</b>	<b>6.0</b>	<b>1.6</b>	<b>30.6</b>
Slovenia	16.9	15.0	10.2	9.7	1.6	24.0
Ireland	19.1	13.7	11.9	5.3	4.0	22.0
Austria	20.4	10.8	9.7	5.4	2.1	26.9
Denmark	9.7	14.8	9.9	6.8	5.3	26.4
Finland	21.5	11.0	8.7	8.4	0.5	21.1
Belgium	10.6	10.3	11.0	6.4	5.9	26.2
Luxembourg	14.1	10.2	9.2	5.3	3.4	25.6
Sweden	15.1	12.2	7.2	5.8	2.8	22.6
Italy	10.0	12.1	10.5	5.6	2.2	24.6
Spain	10.5	14.5	7.8	5.6	3.0	23.3
Netherlands	8.6	15.0	10.6	5.8	2.8	21.9
France	8.0	12.2	11.2	5.2	2.7	23.3
Iceland	13.5	11.5	9.1	5.0	2.6	21.9
Norway	11.4	14.4	7.5	4.9	2.4	18.1
Liechtenstein	9.9	25.1	2.4	2.9	6.0	7.3
Switzerland	9.4	9.8	8.9	3.8	2.2	16.9
Serbia	27.7	21.3	15.9	22.9	9.2	73.0
Turkey	31.9	10.2	6.1	14.6	15.7	56.8

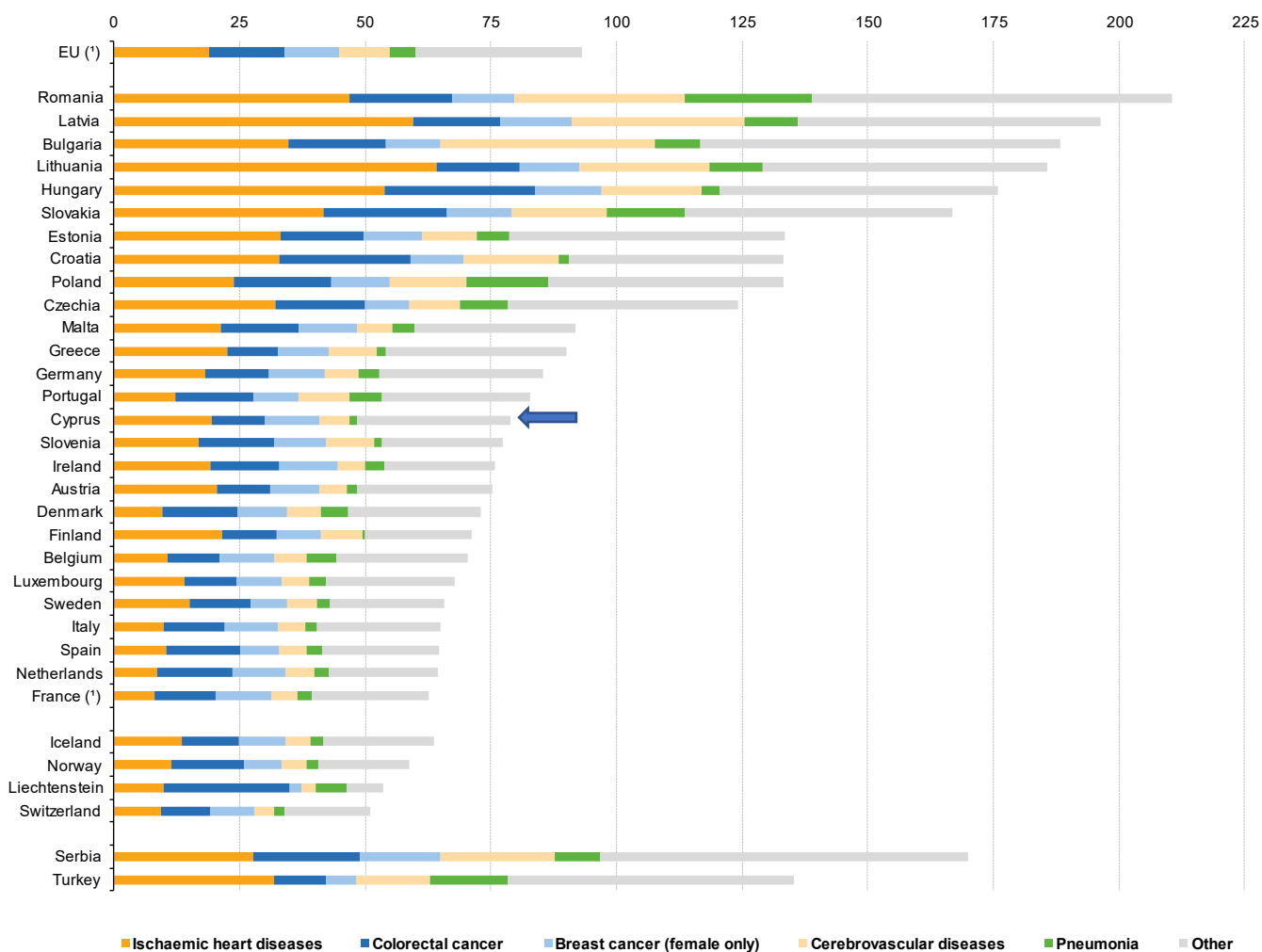
<sup>16</sup> Source: Eurostat, [Preventable and treatable mortality statistics - Statistics Explained \(europa.eu\)](https://ec.europa.eu/eurostat/tgm/table.do?tab=table&init=1&language=en&plugin=1)



ΥΠΟΥΡΓΕΙΟ ΥΓΕΙΑΣ

Διάγραμμα 10: Τυποποιημένα ποσοστά θνησιμότητας πέντε κυριότερων ασθενειών ατόμων κάτω των 75 ετών, 2018

Standardised death rates for the top 5 treatable diseases/conditions, persons aged less than 75 years, 2018  
(per 100 000 inhabitants)





ΥΠΟΥΡΓΕΙΟ ΥΓΕΙΑΣ

Πίνακας 10α: Θάνατοι από τους συχνότερους καρκίνους στους άντρες, 2020

Είδος καρκίνου	N	%
Πνεύμονας	257	28%
Ορθοκολικός καρκίνος	83	9%
Προστάτης	81	9%
Πάγκρεας	56	6%
Λευχαιμία	47	5%
Ήπατος	41	4%
Ουροδόχου κύστη	39	4%
Εγκέφαλος	38	4%
Στομάχι	36	4%
Hodgkin disease	33	4%
Άλλοι	205	22%
<b>Σύνολο</b>	<b>916</b>	<b>100%</b>

Πίνακας 10β: Θάνατοι από τους συχνότερους καρκίνους στις γυναίκες, 2020

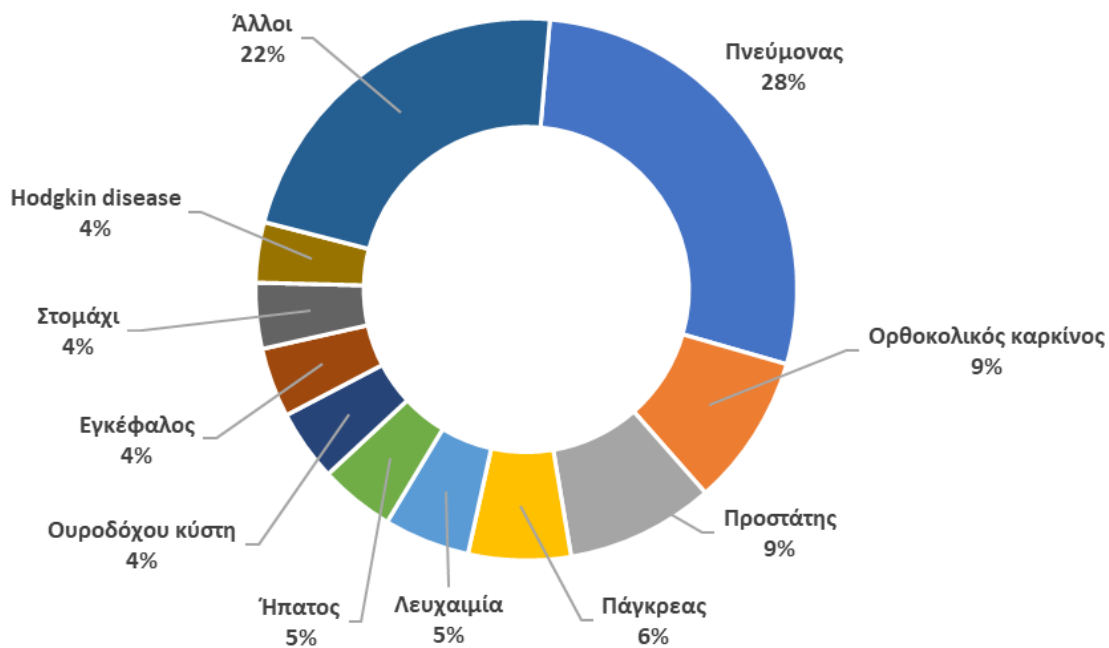
Είδος καρκίνου	N	%
Μαστού	118	19%
Πνεύμονα	61	10%
Πάγκρεας	54	9%
Ορθοκολικός Καρκίνος	51	8%
Ωοθήκες	50	8%
Λευχαιμία	33	5%
Εγκεφάλου	32	5%
Στομάχι	28	5%
Άλλα μη καθορισμένα μέρη της μήτρας	24	4%
Ήπατος	21	3%
Άλλοι	142	23%
<b>Σύνολο</b>	<b>614</b>	<b>100%</b>



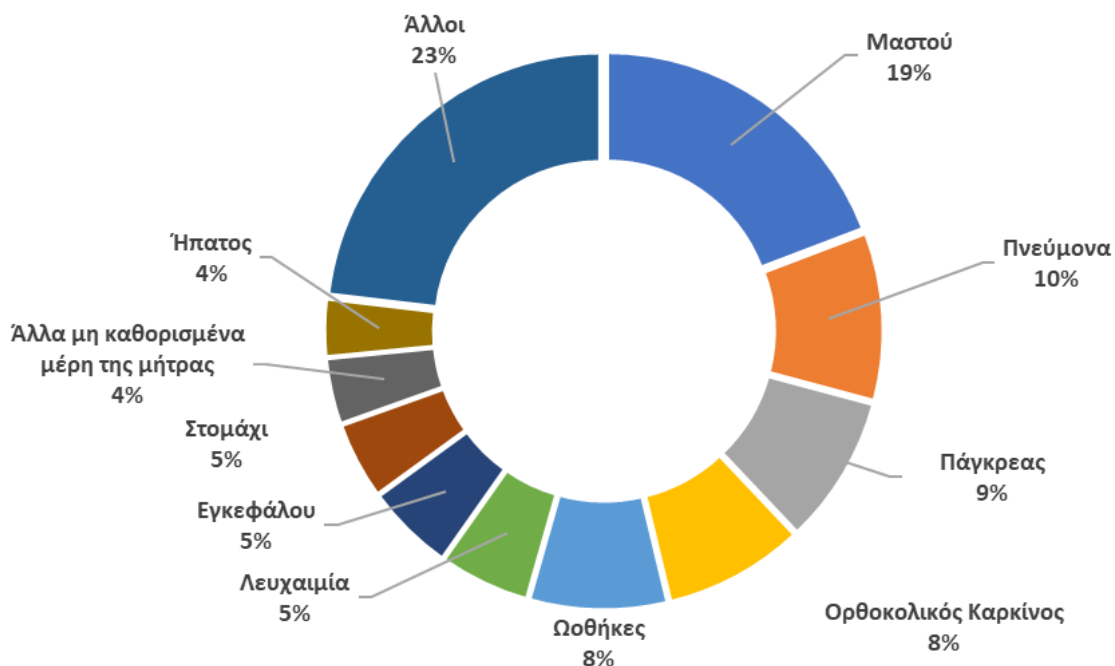
ΥΠΟΥΡΓΕΙΟ ΥΓΕΙΑΣ

Διάγραμμα 11: Θάνατοι από τους συχνότερους καρκίνους, σύγκριση δύο φύλων, 2020

Άντρες: 916 θάνατοι



Γυναίκες: 614 θάνατοι





ΥΠΟΥΡΓΕΙΟ ΥΓΕΙΑΣ

Πίνακας 10: Κυριότερες αιτίες θανάτου με βάση τις κατηγορίες ηλικιακής ομάδας (N, %<sup>17</sup>)

Κατηγορίες ηλικιακής ομάδας	Κυριότερη αιτία θανάτου	% (N)
Βρεφική ηλικία (<1 έτους) [Συνολικός αριθμός θανάτων παιδιών <1 έτους = 21]	Ορισμένες κατάσταςεις που προέρχονται από την περιγεννητική περίοδο	52% (N=11)
Παιδική ηλικία (1-9 ετών) [Συνολικός αριθμός θανάτων παιδιών 1-9 ετών = 9]	Κακοήθη νεοπλάσμα και ατυχήματα	44% (N=4)
	Ατυχήματα (πνιγμοί)	22% (N=2)
Εφηβική ηλικία (10-19 ετών) [Συνολικός αριθμός εφήβων 10-19 ετών = 10]	Ατυχήματα (κυρίως μεταφορικά ατυχήματα)	60% (N=6)
	Νεοπλάσματα	20% (N=2)
Πρώιμη ενήλικη ηλικία (20-44 ετών) [Συνολικός αριθμός ατόμων 20-44 ετών = 173]	Εξωτερικές αιτίες (κυρίως μεταφορικά ατυχήματα, 11%)	35% (N=60)
	Κακοήθη Νεοπλάσματα	25% (N=44)
Μέση ηλικία (45-64 ετών) [Συνολικός αριθμός ατόμων 45-64 ετών = 851]	Κακοήθη Νεοπλάσματα (κυρίως του πνεύμονα)	44% (N=372)
	Ασθένειες του κυκλοφορικού (κυρίως ισχαιμική καρδιοπάθεια)	25% (N=211)
Τρίτη ηλικία (65 ετών και άνω) [Συνολικός αριθμός ατόμων 65 ετών και άνω = 5515]	Ασθένειες του κυκλοφορικού (κυρίως ισχαιμική καρδιοπάθεια)	30% (N=1636)
	Κακοήθη Νεοπλάσματα (κυρίως του πνεύμονα)	20% (N=1108)
	Ασθένειες του αναπνευστικού συστήματος	11% (N=600)

<sup>17</sup> Τα ποσοστά υπολογίζονται με βάση τον συνολικό αριθμό θανάτων της κάθε ηλικιακής ομάδας.



ΥΠΟΥΡΓΕΙΟ ΥΓΕΙΑΣ

Πίνακας 11: Σύγκριση αριθμού θανάτων 2020 σε σχέση με τον μέσο όρο των τριών τελευταίων ετών (2017-2019)

Αιτίες θανάτου	Μέσος όρος 2017-2019	2020	Ποσοστιαία διαφορά 2020 με μέσο όρο περιόδου 2017-2019	↑↓
Κυκλοφορικού συστήματος	1845	1871	1%	↑
Νέοπλάσματα	1489	1582	6%	↑
Αναπνευστικού συστήματος	596	626	5%	↑
Ενδοκρινών αδένων	437	503	15%	↑
Εξωτερικές αιτίες	349	309	-11%	↓
Νευρικού συστήματος	246	265	8%	↑
Ψυχικές ασθένειες	244	241	-1%	↓
Ουρογεννητικού συστήματος	231	261	13%	↑
Πεπτικού συστήματος	221	214	-3%	↓
Μη καθορισμένες αιτίες θανάτου <sup>18</sup>	202	259	28%	↑
Λοιμώδη νοσήματα	177	167	-6%	↓
Μυοσκελετικού συστήματος	41	43	5%	↑
Ασθένειες του δέρματος	37	40	7%	↑
Ασθένειες του αίματος	35	40	14%	↑
Συγγενείς ανωμαλίες	16	16	0%	-
Περιγεννητική περίοδος	16	11	-30%	↓
Επιπλοκές της εγκυμοσύνης	1	0	-100%	↓
COVID19	-	131	-	-
<b>Σύνολο</b>	<b>6181</b>	<b>6579</b>	<b>6%</b>	<b>↑</b>

<sup>18</sup> Από την 1/1/2019, με βάση τους κανόνες κωδικοποίησης των αιτιών θανάτου του Παγκόσμιου Οργανισμού Υγείας, οι κωδικοί I46.0 (Cardiac Arrest) και I46.9 (Cardiac Arrest, unspecified), δεν μπορούν να χρησιμοποιηθούν ως υποκείμενες αιτίες θανάτου και το λογισμικό κωδικοποίησης των αιτιών θανάτου τις κωδικοποιεί αυτόματα σε κωδικό R99 (Other ill-defined and unspecified causes of mortality). Αυτός είναι και ο λόγος που και το 2020 (όπως και το 2019), έχουμε αυξημένο αριθμό ασαφών αιτιών σε σχέση με προηγούμενες χρονιές.



ΥΠΟΥΡΓΕΙΟ ΥΓΕΙΑΣ

Διάγραμμα 12: Ποσοστιαία διαφορά αριθμού θανάτων 2020 με τον μέσο όρο της περιόδου 2017-2019

